

中国养老护理市场之辩

【摘要】：根据国外相关统计数据显示，持续看护社区入住率最高。这个与我们当前养老福利院的入住情况比较相似。为什么是看护社区入住率最高呢？为什么国内福利院入住率比较高呢？虽然福利院入住成本较低是一个理由，但是并不是一个最有力的理由。

根本原因在护理市场的缺失。起码，从可以看到的现象是我国基本上护理市场是完全缺失的。我国护理市场的缺失我们认为存在两个方面的原因。

第一是由人口结构造成的。正如上面所说 75 岁以上的人群对于护理需求会大幅提升，这意味着深度老龄化的人口会提升对于护理需求的需要，而目前从平均水平来看我国虽然已经步入老龄化国家（年龄超过 60 岁或者 65 岁），但距离深度老龄化（年龄达到 75 岁及以上）还有一个阶段。并且我国老龄化呈现明显的区域化特征，我们能看到部分区域如上海、北京这种护理的需求已经在逐渐增长。

第二则是由政府政策缺失造成的。从护理这个行业的产生来看，由于其接收对象的特殊性，护理行业发展初期往往具有一定的政府福利性质。政策参与以及财政支持将会培育最初的护理人才、护理技能以及形成比较完善的护理等级、标准等制度，护理市场的培育和发展才会逐渐拓展至养老其他领域。后期随着老龄化提速以及居民收入增长逐渐，护理市场的完善也是市场化养老的重要铺垫。

而我国在 1990-2010 年之间在养老护理方面的财政支持力度非常弱，根本没有形成完整有序的护理市场，相应的市场上也缺乏成熟的护理服务供给者。无护理，更何来养老之说呢？

养老院是医疗护理行业的雏形

正是由于护理这个行业在发展的特殊性，初期政府的扶持非常重要。而护理服务最初主要产生于各类福利院之中。各类养老院服务其实是护理行业发展的雏形。

美国护理市场成熟

对此猜测，我们主要通过财政支出的数据进行作证。美国在 1972 年左右 65 岁以上人口超过 10%，1990 至今，老龄化人口占比提升至 14% 左右。

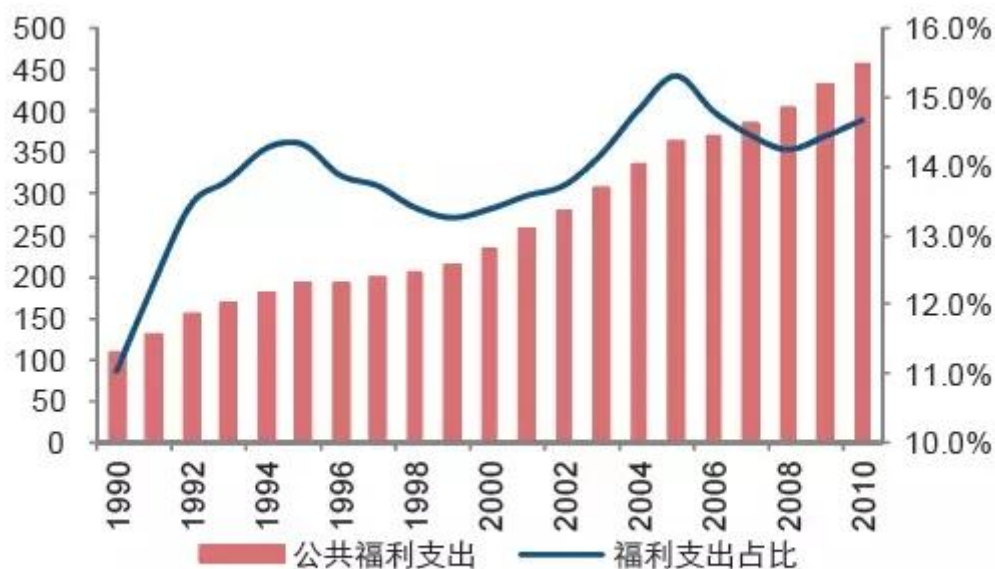
美国人口老龄化数据及老龄人口同比增速



资料来源：Wind, 长江证券研究部

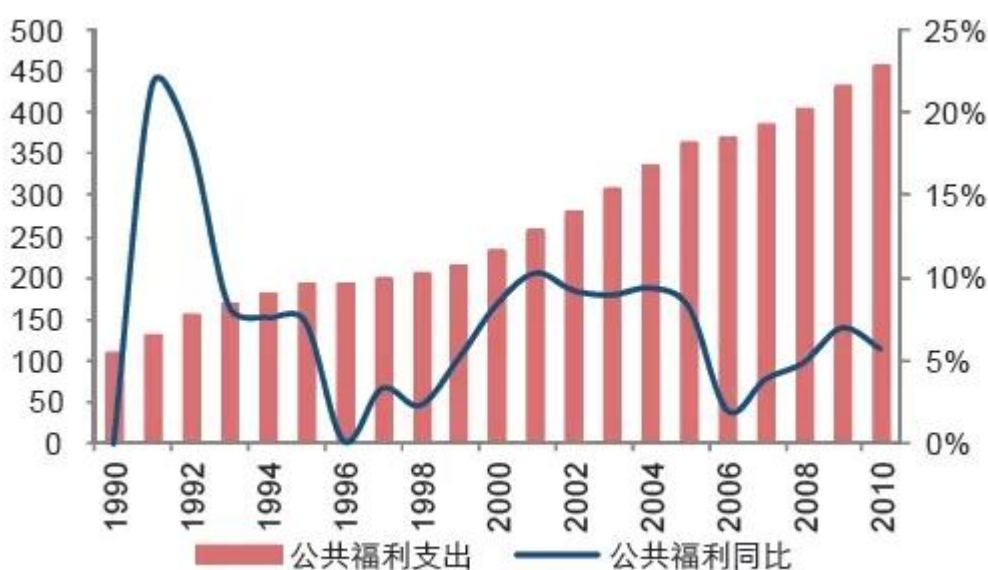
我们查看 1990-2010 年美国公共福利的支出规模及占比，1990-1996 年美国护理行业经历了较快的发展阶段，数据上也表现为公共福利支出占比和同比增速均较高。根据美国财政体制度安排，美国公共福利方面的支出主要由各州政府承担，1990-2010 年间美国公共福利支出占州政府财政支出的比重在 10%-15%左右，并且占比呈现持续提升的趋势。护理市场在发展初期得到的政府财政支出力度非常比较大。考虑到护理行业针对的人群往往为失能、残疾或者其他病症人群，政府财政支持是非常必要的同时也是至关重要的。

美国公共福利支出及占州政府支出比重（单位：十亿美元）



资料来源：Wind, 长江证券研究部

1990-2010 美国公共福利支出及同比增速（单位：十亿美元）

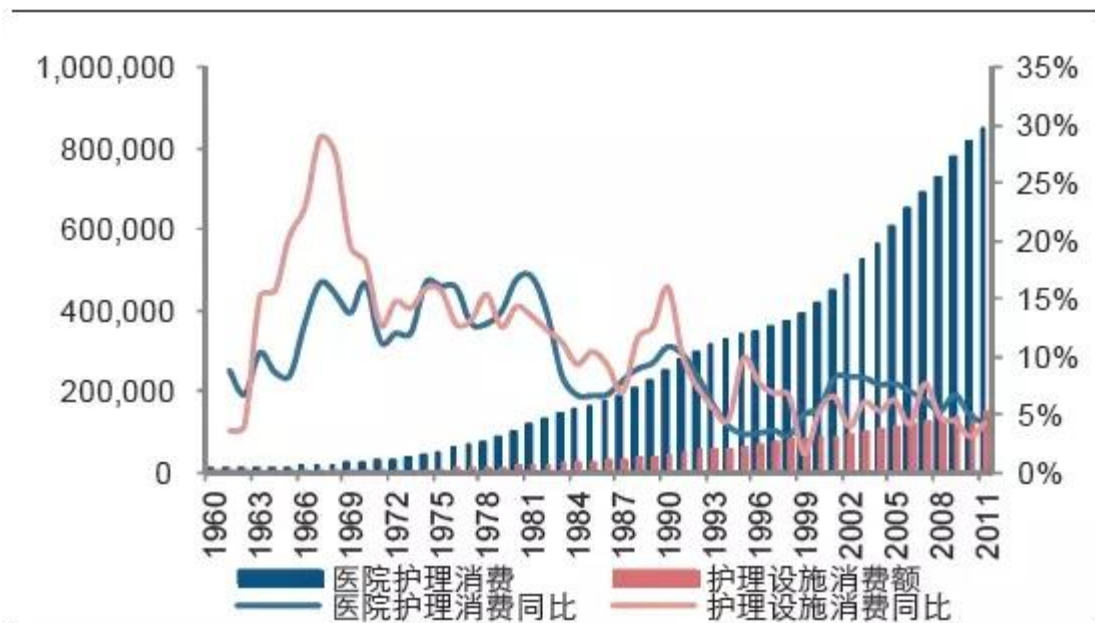


资料来源：Wind, 长江证券研究部

财政支出培育了护理市场，促进了护理市场的发展，这个体现在两个方面：护理消费和护理设施消费的增长，医疗技师和护理人员的增长。从 1990-2010 年美国护理市场消费和护理设施保持了较高的增速，同时医疗技师和护理人员数量也保持稳定增长。

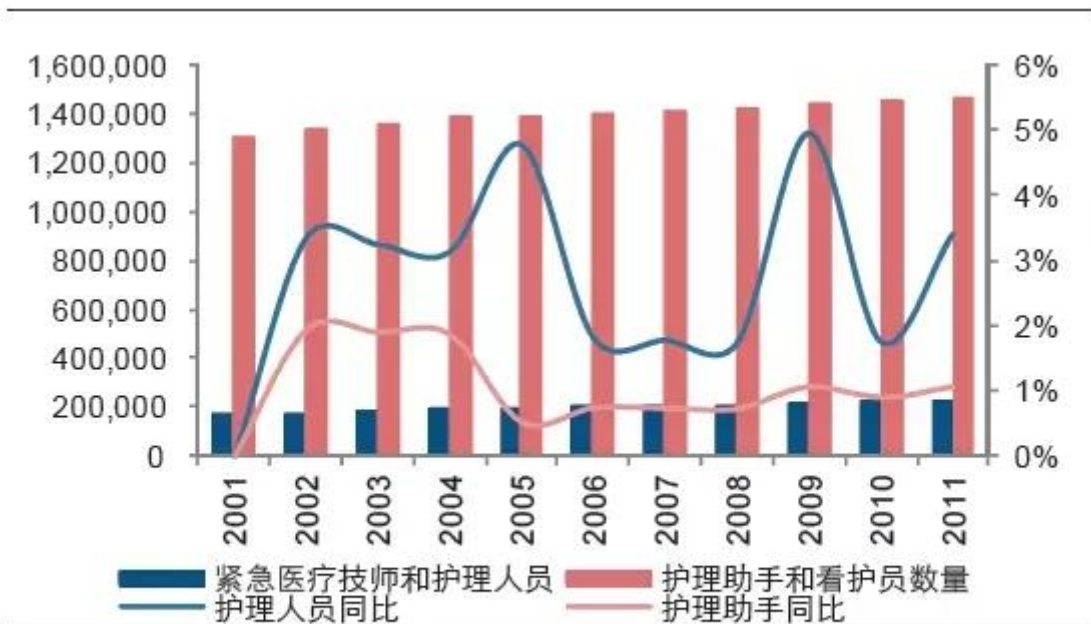
通过财政支持培育的护理市场，一方面解决了配套的医疗设施的公司，另一方面培养了一批经验丰富的医疗技术和护理人员。最重要的是财政支持下，护理机构通过良好的硬件设施和技能成熟的医务人员较好的承担了看护职能，塑造了老年人对于护理照护服务行业的信任和认可，解决了商业养老机构中最核心的一环。

1960-2011 年护理消费和护理设施规模及同比（单位：百万美元）



资料来源：Wind, 长江证券研究部

2001-2011 年医疗技师和护理人员规模及同比

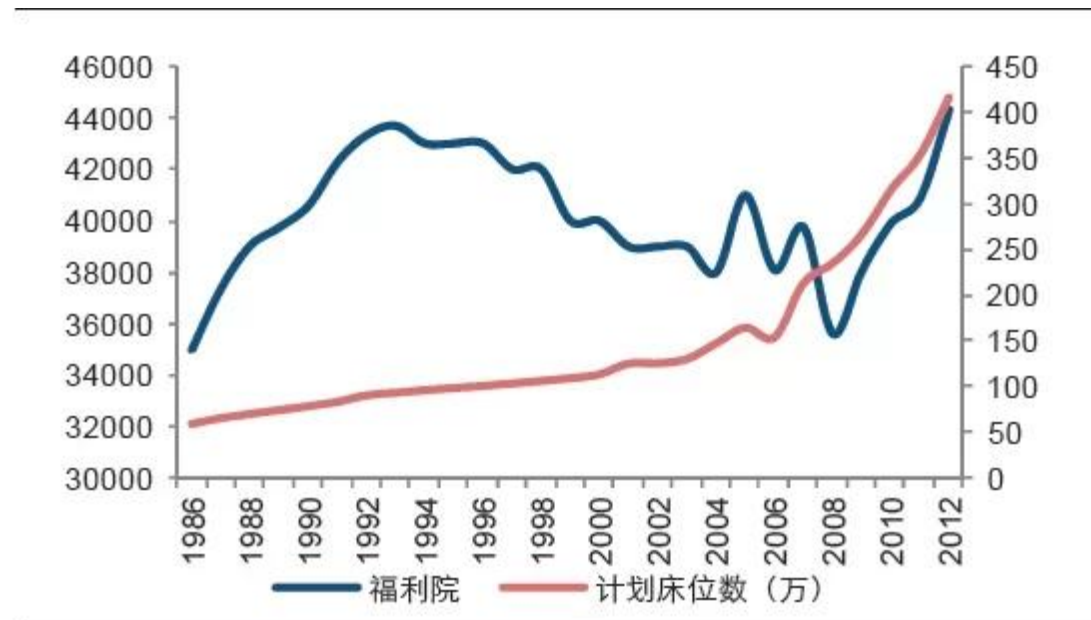


资料来源: Wind, 长江证券研究部

我国护理市场缺失

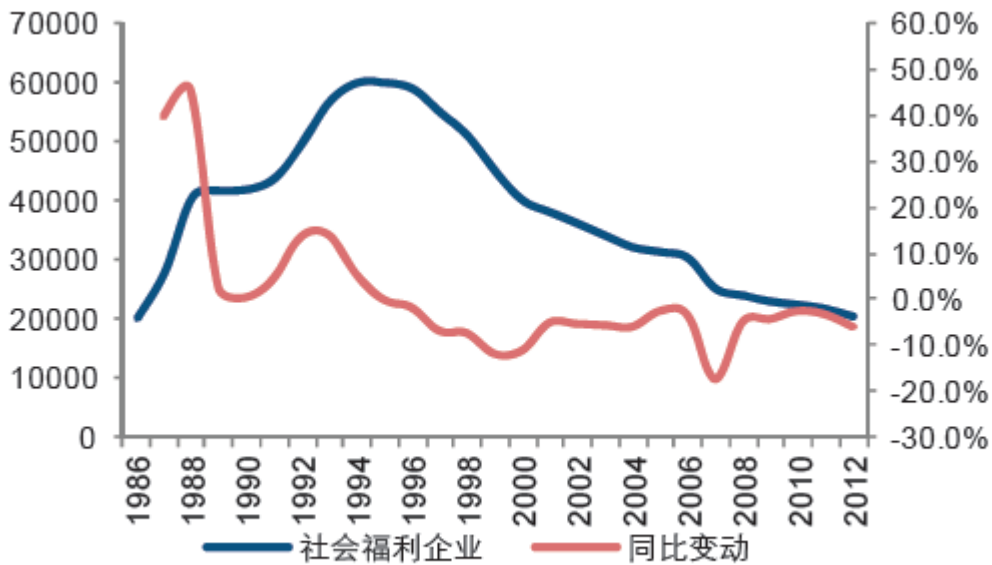
国内护理市场相对较为缺失。社会保障部门保留了从 1986 年至今的年度工作报告, 整理相关数据, 我们看到国内最初对于福利院的重视程度是比较高的, 从 1986 到 1992 年, 国内福利院的数量呈现快速增长, 当时地区养老福利体制是倡导一院 (敬老院) 一厂 (社会福利工厂) 一会 (社会保障基金会); 在 1992 年之后我国福利数量开始下滑。而就职于社会福利院的职工素质基本参差不齐, 养老院整体服务水平较低。

1986-2012 年我国福利院和计划床位数



资料来源: Wind, 长江证券研究部

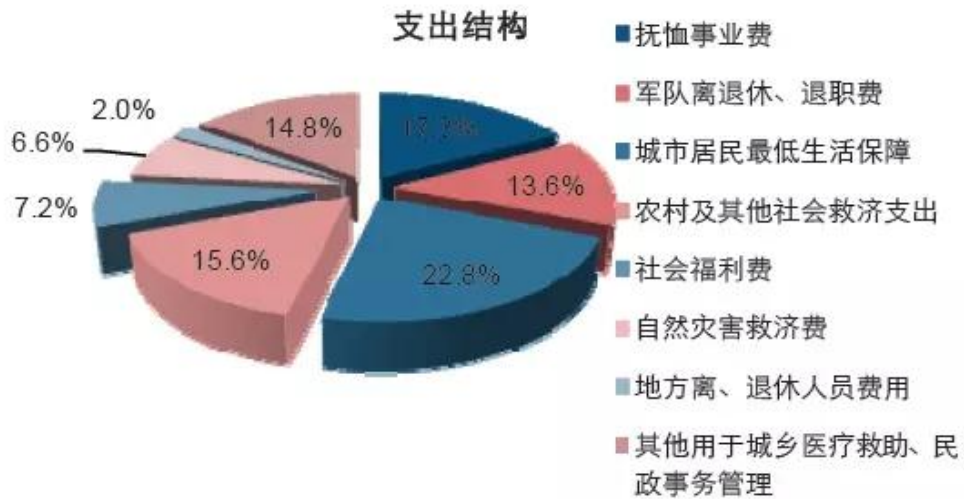
1986-2012 年我国社会福利企业同比变动



资料来源：Wind, 长江证券研究部

养老院扮演了最初的护理和看护服务的供给方的角色，但是养老院的服务水平较低原因有很多，而其中财政支持力度较弱是最重要的原因。我们在上面已经论述过了，护理行业在发展初期由于针对用户的特殊性具有非常强的公共福利性质，需要国家和地方财政的支出，而事实情况是，我国福利事业的财政支出非常单薄。从 1997 到 2007 年，我国民政支出占财政支出的比重不足 2.5%，而民政支出中用于公共福利事业的比重更小，以 2007 年的数据来看，社会福利费占民政支出比重约为 7.2%。社会福利占整个财政支出的比重就更加是微乎其微。

2007 年民政事业支出结构及占比



资料来源：Wind, 长江证券研究部

1997-2007 年民政事业支出占财政支出比重（单位：亿元）



资料来源：Wind, 长江证券研究部

缺乏财政支持的养老院始终处于举步维艰的角色。大多数 80 后的小孩记忆中都有养老院的出现，大多数时候是各种敬老活动的背景。养老院中上空飘浮着沉重、缺陷和因此被隔离的另类以及无关爱的空气。由于缺乏相关财政支持，养老院的数量也开始下滑，部分养老院开始裁撤和合并。敬老院发展的青黄不接，直接导致我国照护和护理领域的缺失，并且上个世纪 90 年代敬老院在大多数人心中成为了不幸的代名词，这种灰暗的记忆一直延续到现在。